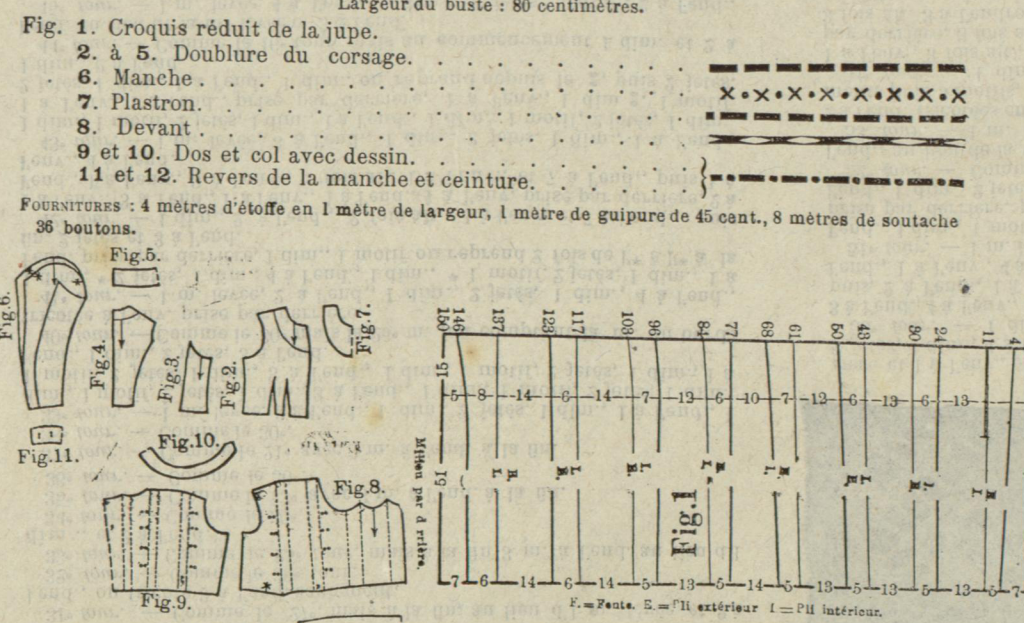


RECTO. 1910.

Le droit fil est indiqué par une  $\times$  sur les patrons et les croquis réduits.  
Les coutures sont à couper en plus.  
Les patrons sont assemblés suivant les numéros d'ordre.

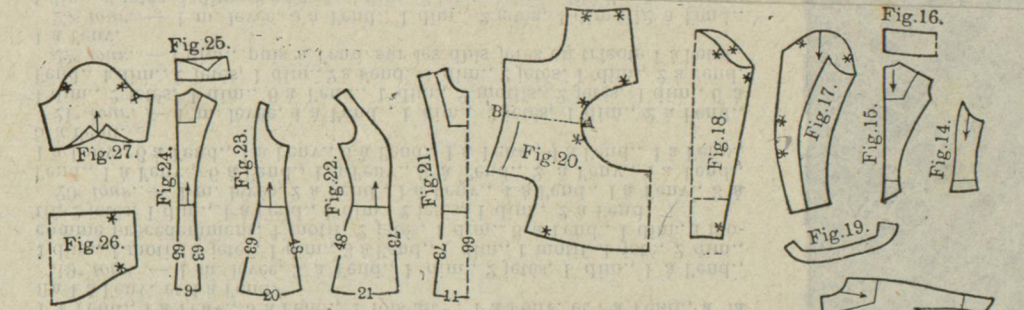
## Robe pour fillette de 11 à 13 ans

(La gravure et la description paraîtront dans le N° 3.)  
Largeur du buste : 80 centimètres.



## Robe de mariée en crêpe de Chine

Largeur du buste : 90 centimètres. — Tour de taille : 60 centimètres.  
Longueur de taille devant : 59 centimètres — Longueur de jupe devant : 1 mètre.  
Fig. 63 à 65 de la planche du N° 52 de 1909. Jupe de doublure et de dessus.  
13. 14 à 16. Doublure du corsage.  
17. 18. Manche de taille.  
19. 20. 21. 22. 23. 24. 25. 26. 27. 28. 29. 30. 31. 32. 33. 34. 35. 36. 37. 38. 39. 40. 41. 42. 43. 44. 45. 46. 47. 48. 49. 50. 51. 52. 53. 54. 55. 56. 57. 58. 59. 60. 61. 62. 63. 64. 65. 66. 67. 68. 69. 70. 71. 72. 73. 74. 75. 76. 77. 78. 79. 80. 81. 82. 83. 84. 85. 86. 87. 88. 89. 90. 91. 92. 93. 94. 95. 96. 97. 98. 99. 100.

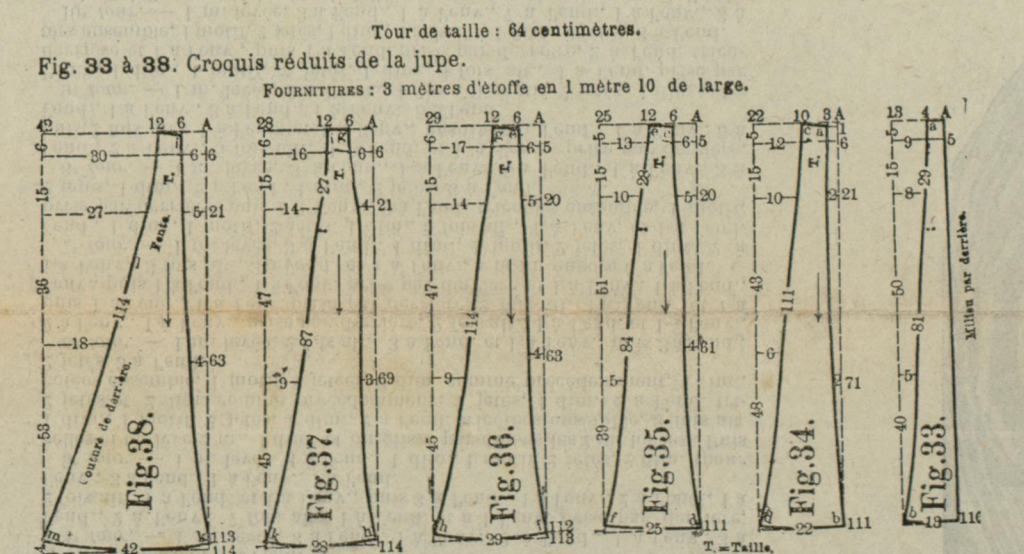


## Robe en velours pour jeune fille

Largeur du buste : 90 centimètres. — Tour de taille : 60 centimètres.  
Longueur de taille : 59 centimètres.  
Fig. 17 de la planche. Manche de doublure.  
21 et 22 (racourcies). Devant.  
23 et 24 (racourcies). Dos et col droit.  
26 et 27. Bouffant et manche.

Fourreaux : 9 mètres 50 de velours en 56 centimètres, 1 mètre 55 de soie de 50 centimètres, 10 centimètres de tulle plissé de 45 centimètres, 56 formes de boutons.  
On exécute en velours gros vert et on le garnit de soie de nuance assortie, le haut du corsage moyen âge est ouvert sur un empiècement de tulle côtelé. On coupe le corsage d'après les figures 21 à 24, le haut jusqu'à la ligne seulement, après avoir assemblé le corsage on le borde d'un liseré de soie et on le garnit avec des boutons en soie retenant des bouclettes en soutache.  
La jupe, ayant 3 m. 50 de largeur, est composée de lés en droit fil, ayant 80 centimètres de longueur devant et 82 derrière ; on borde le bas d'un ourlet de 6 centimètres de largeur ; on exécute devant un pli creux de 6 centimètres de largeur, en haut, et 8, en bas ; on dispose le morceau de chaque côté du devant en seize plis couchés de 4 centimètres de largeur, en haut, et de 5, en bas.  
Les bouffants des manches, froncés, entre les  $\times$ , sont posés sur la doublure, à 11 centimètres de distance du haut à la couture du devant, et à 14 centimètres à la couture de derrière ; on complète les manches par des poignets de 10 centimètres de haut, liserés de soie et garnis de boutons.  
Les mancherons, bordés par des revers découpés en soie, sont appliqués sur les manches en plaçant la  $\times$  sur la couture de devant de la doublure.

## Jupe

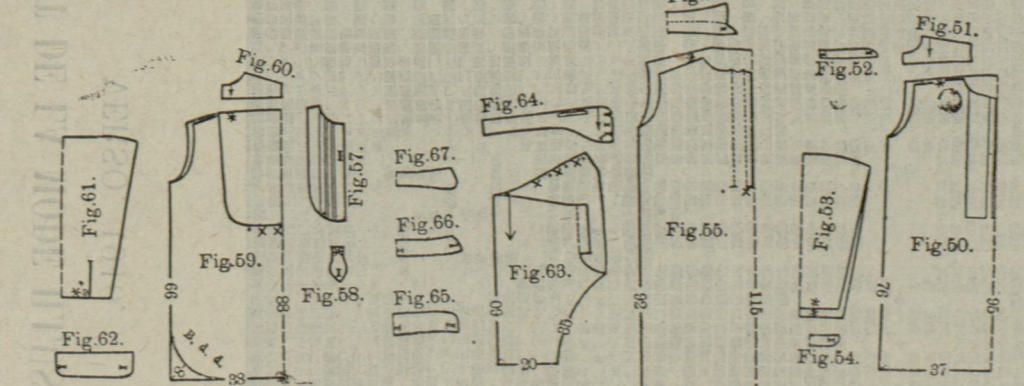


La jupe, non doublée, est exécutée en lainage mélangé gris ardoise ; on assemble les lés en rapprochant les lettres parallèles ; le haut est monté sur un corset de 6 centimètres de hauteur ; on termine le bas par un ourlet de 6 centimètres de largeur.

## Linge pour jeunes gens.

Fig. 50 à 52. Chemise, empiècement et poignet.  
53 et 54. Manche et poignet.  
55 et 56. Chemise et col.  
57 à 60. Plastron, patte, chemise et empiècement.  
61 et 62. Manche et manchette.  
63. Caleçon.  
64. Ceinture.  
65. Col.  
66 et 67. Col.

Fourreaux pour 3 chemises de jour N° 1 : 9 mètres d'étoffe en 80 centimètres ; pour 3 chemises de nuit N° 2 : 10 mètres 50 d'étoffe en 80 centimètres ; 6 mètres de galon de 1 centimètre de large ; pour 3 caleçons N° 3 : 9 mètres d'étoffe en 80 centimètres ; pour 3 caleçons N° 4 : 5 mètres 50 d'étoffe en 80 centimètres ; pour 3 cols N° 5 : 30 centimètres ; pour 3 cols N° 6 : 50 centimètres ; pour 3 paires de manchettes N° 7 : 50 centimètres d'étoffe de 80 centimètres.



La chemise de jour N° 1 est exécutée en madapolam d'après les figures 50 à 54 ; le devant est disposé en un groupe de petits plis de chaque côté de la fente ; le pli du milieu rapporté est muni d'une boutonnière, les fentes de chaque côté ayant 35 centimètres, sont arrêtées à l'aide de petites pointes en madapolam. On fronce le dos entre les  $\times$  et on le prend entre la double épaisseur de l'empiècement, on borde l'encolure avec le poignet (fig. 52) exécuté en quatre épaisseurs d'étoffe ; la boutonnière de derrière est coupée dans les deux épaisseurs extérieures seulement ; les manches, froncées entre les  $\times$ , sont terminées par des poignets 54.



## Dessous de corsage pour jeune fille

Largeur du buste : 90 centimètres. — Tour de taille : 60 centimètres.  
Fig. 68 à 71. Dessous de corsage.  
Fourreaux : 1 mètre de batiste en 80 centimètres, 6 mètres de dentelle de 2 centimètres, 1 mètre 50 d'entre-deux de 2 centimètres.  
Le modèle, entièrement garni de volants, avantage les personnes minces ; on l'exécute en batiste ou en taffetas et on le garnit d'entre-deux et de dentelle de Valenciennes. Les coutures des devants (fig. 68 et 69) sont masquées sous des biais d'étoffe sous lesquels on glisse des balais, on pose un bord supérieur et le long des lignes les volants froncés ayant 7 centimètres de large sur 70 à 80 centimètres de long, et que l'on borde de dentelle.  
En fixant le volant supérieur on assemble les morceaux avec l'empiècement, ce dernier est composé d'entre-deux et de bandes d'étoffe.  
L'encolure et les entournures sont bordées de dentelle ; on fixe au  $\times$  des rubans servant à rattacher le modèle.

## Costume de sports

Fourreaux : 7 mètres de lainage en 1 mètre 30, 3 mètres 50 de doublure en 80 centimètres.  
On exécute en lainage quadrillé de deux tons pris en biais. La jupe, non doublée, est taillée devant avec un tablier formant une courbe de chaque côté, à mi-hauteur, le tablier est coupé d'un seul morceau avec l'empiècement ajusté ; on complète la jupe par les lés des côtés qui sont plissés et piqués sous l'empiècement et le tablier.  
Le col, les revers et les pattes des poches de la jaquette sont garnis de piqûres, la ceinture masque la jonction du dos et des basques, on l'agrafe à gauche en croisant les manches froncées sont recouvertes dans des poignets.  
Les fig. 72 et 73 appartenant au chemin de table, et au sac de théâtre qui paraîtront dans le prochain numéro ; la fig. 74 au mouchoir brodé N° 3, les fig. 75 et 76 à la nappe à thé ornée de jours qui paraîtront dans ce numéro.



