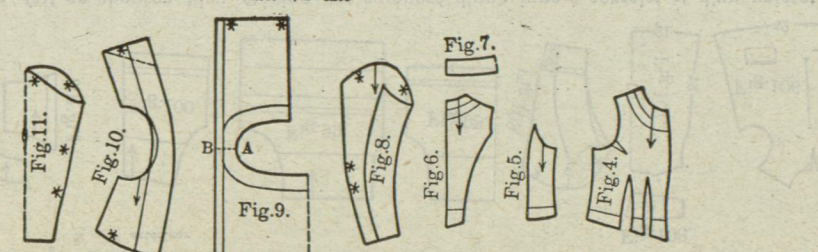
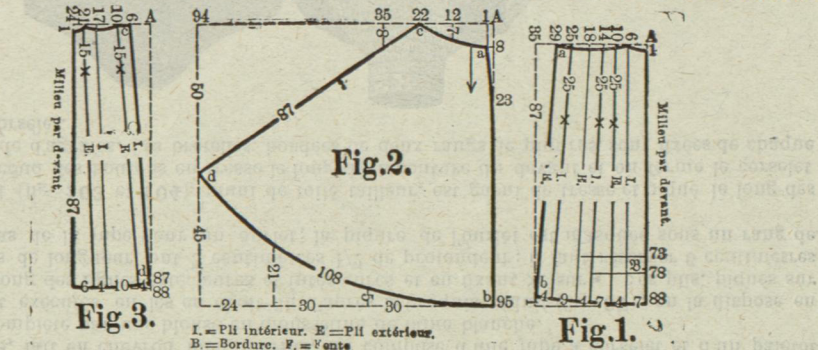


RECTO. 1910.

## Robe pour fillette de 14 à 16 ans

(La gravure et la description paraîtront dans le prochain numéro.)  
Largeur du buste : 86 centimètres.

Fig. 1 à 3. Croquis réduit de la jupe.

4 à 7. Corsage de doublure.  
9. Corsage.  
10. (repliée).  
11. Manche.

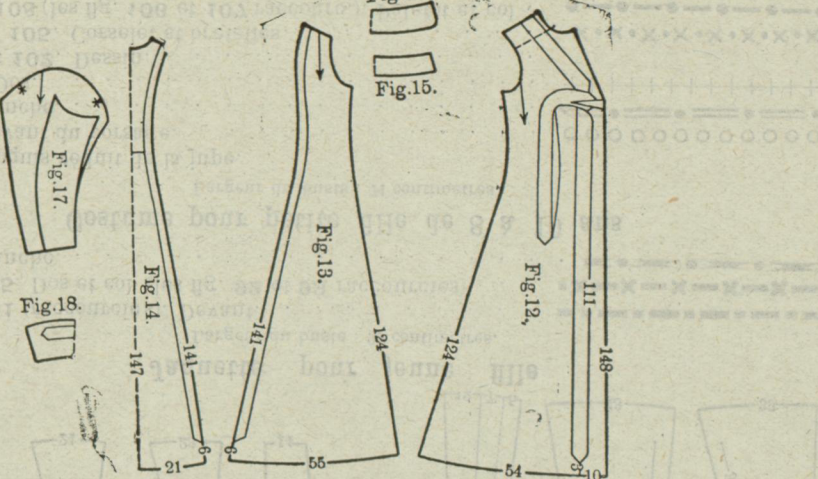
## Manteau de voyage

Largeur du buste : 96 centimètres. — Tour de taille : 64 centimètres.  
Longueur de taille devant : 40 centimètres.

Fig. 12 (raccourcie). Devant.

13. et 14 (raccourcies). 15 et 16. Dos et col.

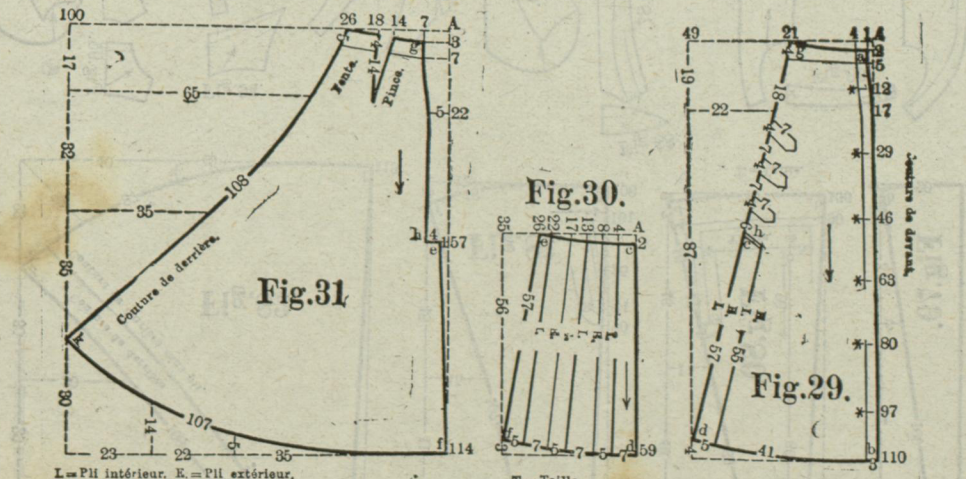
17 et 18. Manche et parement.



## Jupe remontante

Four de taille : 64 centimètres.

Fig. 29 à 31. Croquis réduits de la jupe.



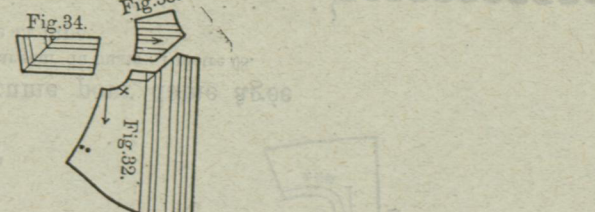
## Blouse en soie écossaise

Largeur du buste : 96 centimètres. — Tour de taille : 64 centimètres.  
Longueur de taille devant : 40 centimètres.

Fig. 22 et 29 de la planche du N° 52, de 1909. Dos et basques.

33 de la planche du N° 52 de 1909. Manche.

32 à 34. Devant, empiècement et poignet.



## Chemise de jour et de nuit pour jeune fille

Largeur du buste : 90 centimètres.

Fig. 45 à 47. Chemise de nuit avec empiècement, devant et dos.

48. Manche.

FOURNITURES pour 3 chemises de nuit : 10 mètres 50 de percale en 90 centimètres ; 4 mètres 75 de broderie de 4 centimètres 1/2 ; 5 mètres d'entre-deux de 2 centimètres.

La chemise, exécutée en percale fine, est froncée devant entre les \*, pour la fermeture on pose des bandes d'étoffe prise double, on coud les boutons nécessaires, on pratique les boutonnières correspondantes et on encadre ces bandes avec l'entre-deux de broderie. On complète le haut du devant par un entre-deux formant empiècement et coupé d'après la figure 46 ; on borde l'encolure avec de la broderie.

Les manches, froncées entre les \*, sont retenues dans une bande d'étoffe formant poignet que l'on complète par des volants de broderie de 30 centimètres de long sur 4 centimètres 1/2 de large.

On peut établir une matinée d'après le modèle, mais dans ce cas on prolonge l'entre-deux et la bande de la fermeture jusqu'au bord inférieur.

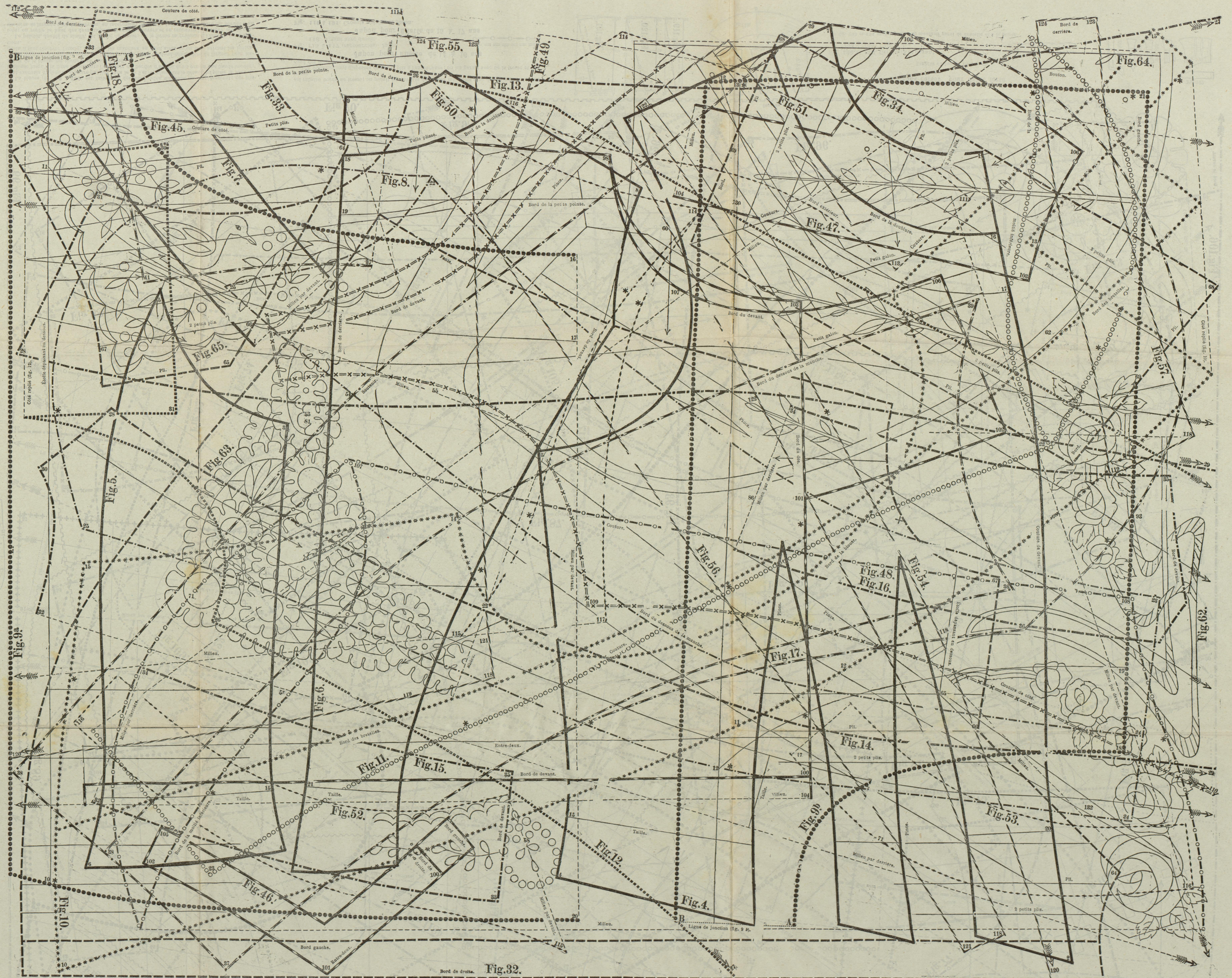
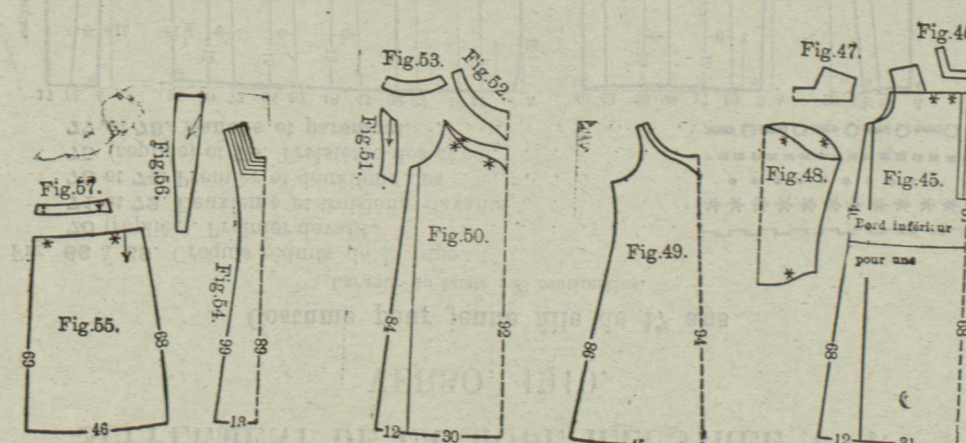


Fig. 49. Chemise.

FOURNITURES pour 3 chemises de jour : 7 mètres d'étoffe en 90 centimètres ; 2 mètres 25 de broderie de 2 centimètres 1/2 ; 5 mètres de broderie de 1 centimètre 1/2 ; 3 mètres 25 de galon lavable.

Le modèle est taillé en pointe devant et bordé au décolleté d'une broderie de 2 centimètres 1/2 de large ; les entourures sont agrémentées de broderie étroite, on masque la jonction des broderies sous un galon blanc lavable.

Fig. 50 à 53. Chemise, petite manche et empiècement avec dessin de la broderie.

FOURNITURES pour 3 chemises de jour à empiècement ; 8 mètres d'étoffe en 90 centimètres.

Le modèle, froncé entre les \*, est monté sur un empiècement coupé en pointe et orné d'un motif brodé à l'anglaise, facile à exécuter. On borde les contours de l'empiècement du dos et des entourures avec des festons.

## Tablier pour fillette

Fig. 54, 55 (raccourci). 56 et 57. Tablier, bretelles et ceinture.

Le modèle, fait en alpaga noir, peut être exécuté en étoffe de fantaisie ; un liseré de soie noire souligne le devant (fig. 54), qui est garni en plus d'un galon étroit ; des petits boutons et des

boulettes simulées masquent la jonction des bretelles qui ont 5 centimètres de large et 55 centimètres de long. On plisse les côtés entre les \*, et on les pique sur la ceinture (fig. 57), ornée de lisérés ; on la termine par des rubans de 40 centimètres de long ; le bas du tablier est complété par un volant froncé de 3 mètres de long sur 15 centimètres de large monté sous un biais d'étoffe.

FOURNITURES : 3 mètres d'étoffe en 65 centimètres, 30 centimètres de soie en 50 centimètres, 1 mètre de galon, 4 boutons.

La fig. 62 appartient au dessus de piano, la fig. 63 au mouchoir et la fig. 65 à la pochette à œufs qui paraissent dans ce numéro ; la fig. 64 au jabot qui paraîtra dans le prochain numéro.

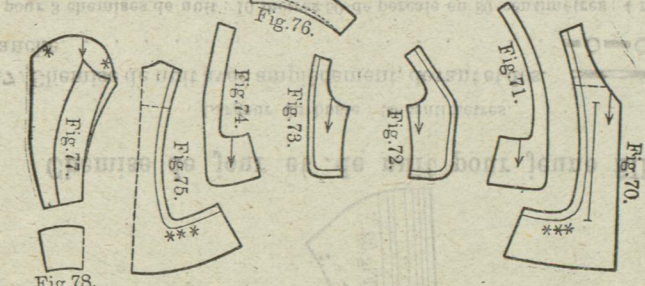
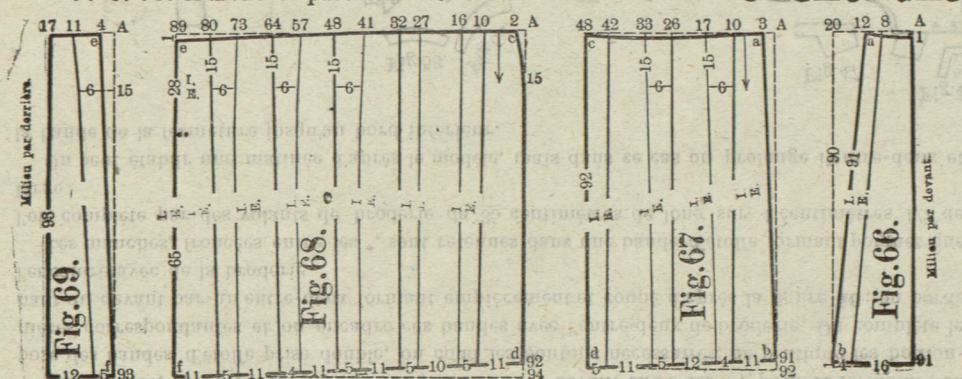


VERS. 1910.

Costume pour jeune fille de 17 ans

Largeur du buste : 88 centimètres.

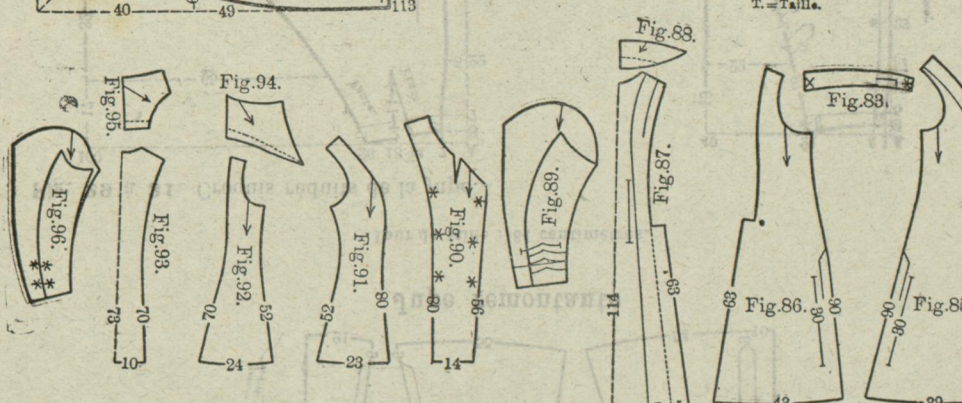
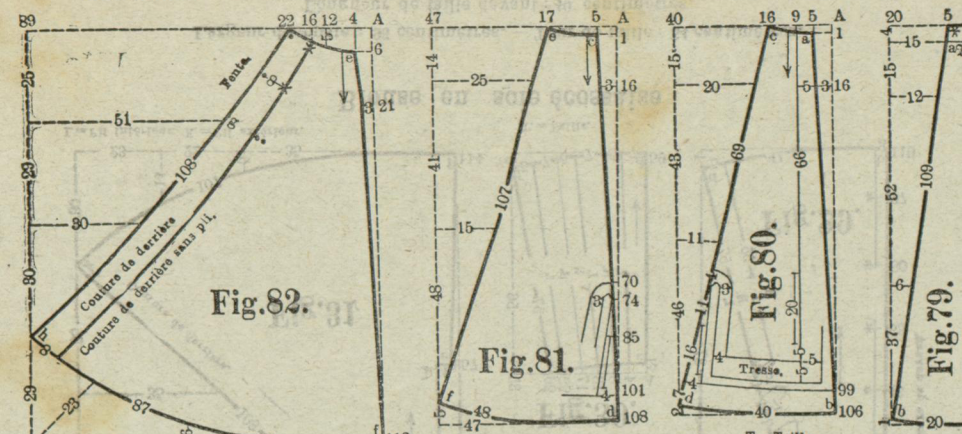
Fig. 66 à 69. Croquis réduits de la jupe.  
70 (repliée). Premier devant.  
71 et 72. Deuxième et troisième devants.  
73 et 74. Premier et deuxième dos.  
75 (repliée) et 76. Troisième dos et col.  
77 et 78. Manche et parement.



Costume pour dame âgée

Largeur du buste : 1 mètre 05.

Fig. 79 à 82. Croquis réduits de la jupe.  
83. Corset.  
84 (raccourci). Premier devant.  
85 (raccourci). Deuxième devant avec dessin.  
86 (raccourci). Premier dos.  
87 (raccourci). Deuxième dos.  
88. Col.  
89. Manche.



Jaquette pour jeune fille

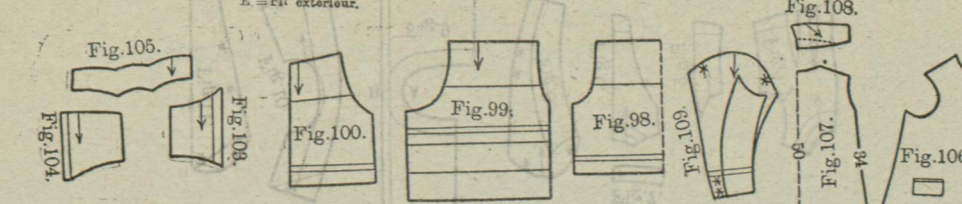
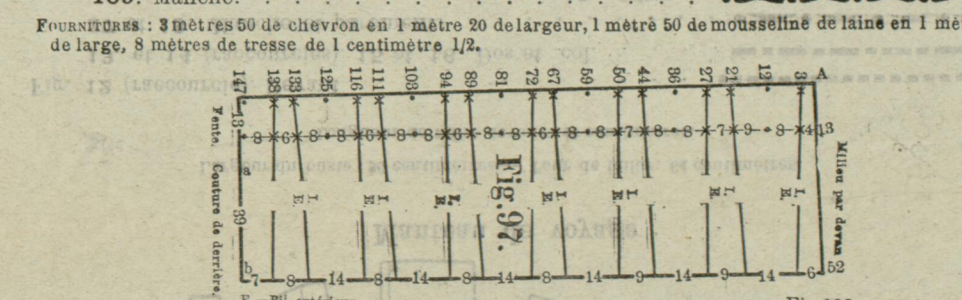
Largeur du buste : 90 centimètres.

Fig. 90 et 91 (raccourcis). Devant.  
92 à 95. Dos et col (les fig. 92 et 93 raccourcis).  
96. Manche.

Costume pour petite fille de 8 à 10 ans

Largeur du buste : 74 centimètres.

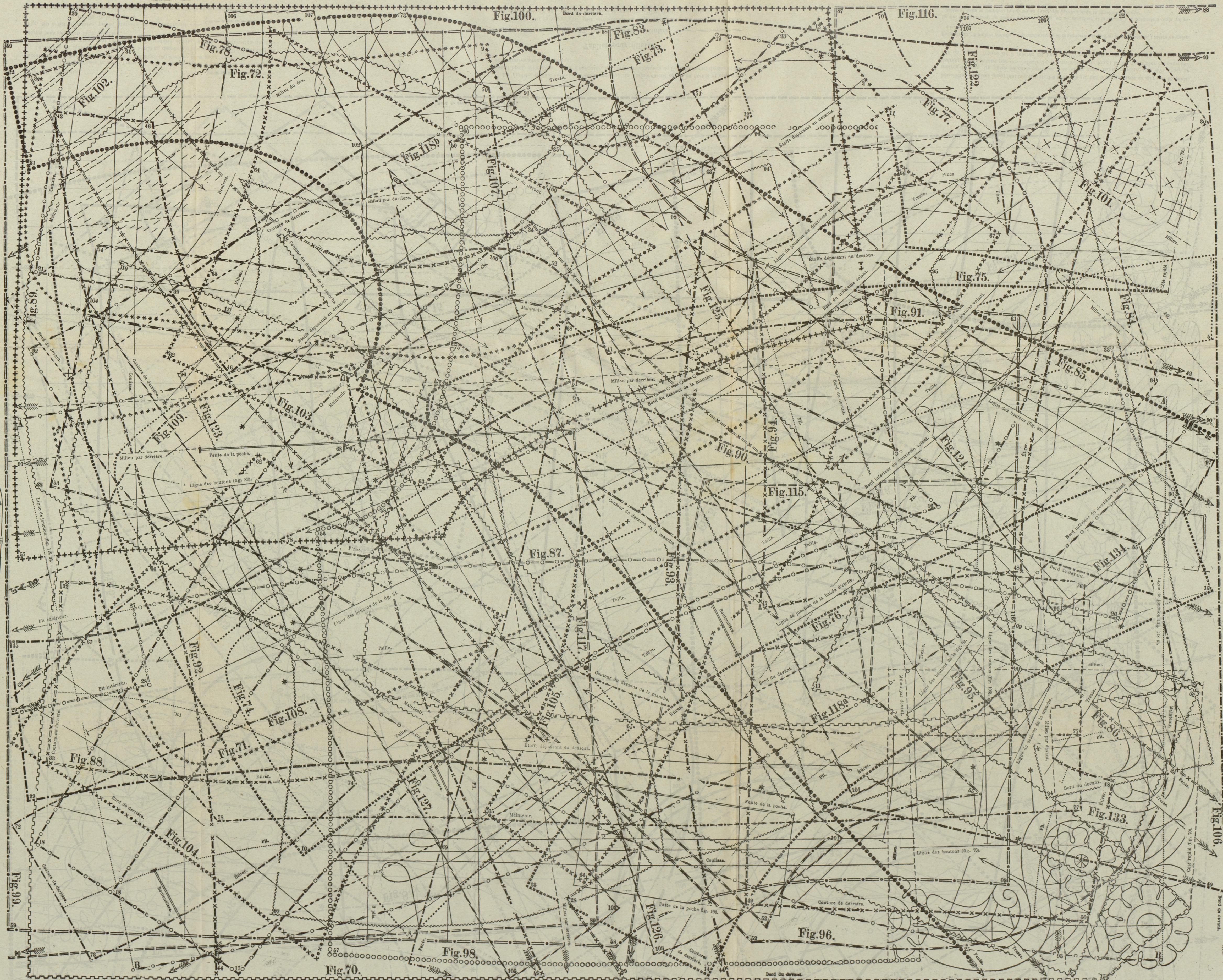
Fig. 97. Croquis réduit de la jupe.  
98. Devant du corsage.  
99. Manche.  
100. Dos.  
101 et 102. Dessin.  
103 à 105. Corset et bretelles.  
106 à 108 (les fig. 106 et 107 raccourcis). Paletot et col.  
109. Manche.



Le costume, fait en chevron bleu marine, est composé d'une jupe à corselet et d'un paletot droit, on le complète par une blouse en mousseline de laine blanche.  
La jupe est exécutée en les en droit fil, d'après le croquis réduit (fig. 97) ; on la dispose en pli creux le long des lignes extérieures et intérieures et on fixait sur ces plis, piqués sur 16 centimètres de longueur, ont 3 centimètres 1/2 de profondeur ; il faut réserver 6 centimètres d'étoffe au bas de la jupe pour un ourlet ; la pique de l'ourlet est masquée sous un rang de tresse noire.  
Le corselet (fig. 103 et 104), muni de toile taillur, est garni de tresse et piqué le long des contours ; on coud des boutons en tresse le long de la ceinture du devant et on ferme le corselet derrière à l'aide d'agrafes. Les bretelles, bordées de deux rangs de piqués, sont fixées de chaque côté sous le corselet.

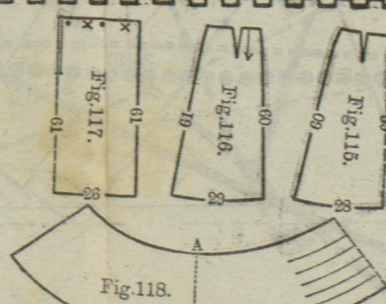
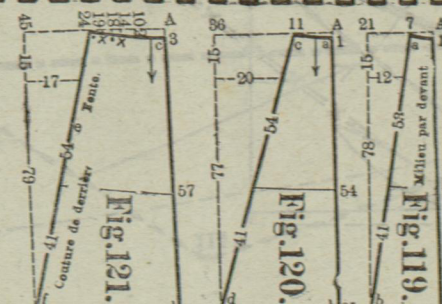


Costume pour petite fille de 8 à 10 ans.



La blouse (fig. 98 à 100) est faite avec des plis brodés, simulant un empècement ; ces plis sont exécutés d'après la gravure publiée dans le N° 3 et représentant le détail ; on plisse le haut de la blouse jusqu'à la ligne soulignée ; l'encolure est bordée d'un col droit orné d'une bande brodée ; le bas de la blouse est bordé d'un biais d'étoffe.  
On dispose les manches entre les lignes en trois plis d'un demi-centimètre de largeur pour lesquels il faut réserver l'étoffe ; on plisse les manches en haut ainsi qu'en bas, suivant les indications.  
Le paletot, doublé de simili, est bordé de tresse ; on le ferme en croisant à l'aide de trois boutons ; on replie le haut des devants pour former les revers et on recouvre l'intérieur sur 10 centimètres de largeur avec du chevron, en intercalant de la toile taillur. L'encolure est bordée d'un

col rabattu bordé de tresse ; on munit les devants de poches masquées sous des patins bordés de tresse. Les manches sont disposées en petits plis à l'entourure ; on les garnit avec de la tresse et l'on coud des boutons aux.  
Jupon pour fillette de 14 à 16 ans  
Fig. 115 à 117 (raccourcis). Jupon.  
118. Volant avec dessin.  
Jupon pour fillette de 15 à 17 ans  
Fig. 119 à 121. Croquis réduits du jupon.



Cache-corset pour dame forte

Largeur du buste : 1 mètre 05.

Fig. 122 et 123. Garniture et devant.  
124 à 127. Côté et dos.  
Les fig. 123 et 124 appartiennent au mouchoir garni de dentelle et à la pelote.



Fig. 122.