

VERSO

NOTE. — L'étoffe des coutures, des ourlets, des remplis n'est pas comprise dans les patrons.

Poignoir ou robe de maison. (Mannequin 44).
(Voir le dessin fig. 12, p. 409.)

Tour de taille : 68 centimètres. — Tour de buste : 92 centimètres. — Tour de hanches : 98 centimètres.

Fig. 1 et 1 bis. Emplacement et manche. Fig. 2. Devant. Fig. 3. Dos. Fig. 4. Col. Fig. 5. Poignoir. Fig. 6. Ceinture. Croquis sur mesures.

Relever les deux pièces de l'emplacement fig. 1 et les juxtaposer en les collant sur la ligne A-B. — Prolonger le devant et le dos fig. 2 et 3, les prolonger en collant dans le bas des feuilles de papier de dimension suffisante. Continuer dans le même sens les lignes limitant les patrons fig. 2 et 3, en leur donnant le supplément de longueur indiqué par le croquis. Tracer de nouveaux bords intérieurs qui restent à égale distance des anciens bords.

Tailler sans couture au milieu, les lignes pointées des patrons étant sur le pli de l'étoffe, le dos fig. 3, le col fig. 4, les poignoirs fig. 5, la ceinture fig. 6. L'emplacement et la manche sont coupés en deux morceaux, chacun d'eux étant semblable au patron fig. 1, on les réunit par une petite couture faite sur la ligne pointée proche de la ficelle, ligne qui indique le milieu du dos.

Froncer le bord supérieur des devants fig. 2 et du dos fig. 3; replier l'emplacement fig. 1 sur les lignes courbes correspondant aux devants et au dos; bâtir les remplis et les appliquer sur les fronces du dos et des devants, avoir soin que la couture de l'emplacement fig. 4 et le milieu du dos fig. 3 coïncident.

Assembler la robe par les coutures du dessous de bras et des épaules; essayer en épinglant la petite partie de droite sur le côté gauche. Le col fig. 4 est fait de deux doubles de tissu qu'on applique l'un sur l'autre, après avoir doublé de toile ou de triplure la partie formant le pied du col; la toile ou la triplure sont retenues au morsan formant le dessous du col par des piqures horizontales très rapprochées les unes des autres; les deux doubles du col étant posés l'un sur l'autre endroit contre endroit, puis réunis par des piqures excepté sur le contour d'encolure, sont retournés à l'endroit. Monter le col à l'encolure en le tendant bien; la couture prend seulement l'encolure de la robe et le morsan faisant le dessous du col; rabattre le morsan formant l'endroit du col pour cacher l'assemblage. On peut recouvrir la partie rabattue du col par un petit col mobile fait en piqué à fines côtes. Froncer le bas des manches en laissant à plat 4 à 5 centimètres; achever la couture; achever la manche par un point d'étoffe sur lequel on peut poser un petit rabat de piqué. Arrondir la robe en dernier lieu quand elle est achevée, la ceinture étant mise.

Manteau de velours de laine sergé. (Mannequin 44).
(Voir le dessin fig. 15, page 409.)

Tour de buste : 92 centimètres. — Tour de taille : 66 centimètres. — Tour de hanches : 102 centimètres.

Fig. 7. Devant. Fig. 8. Côté du devant. Fig. 9. Dos. Fig. 10. Col. Fig. 11. Manche. Fig. 12. Parment. Fig. 13. Ceinture. Croquis sur mesures.

Relever le devant fig. 7, le côté du devant fig. 8, le dos fig. 9, et prolonger ces patrons comme les fig. 2 et 3, en suivant les indications des croquis.

Tailler sans couture au milieu, les lignes pointées étant placées sur le pli droit du tissu, le dos fig. 9, le col fig. 10, la manche fig. 11, le parment fig. 12, la ceinture fig. 13.

Replier le côté du devant fig. 8 sur les bords correspondant au milieu du devant fig. 7; bâtir les remplis; appuyer les bords repliés sur le parment du devant fig. 7; bâtir avec soin. Assembler le manteau fig. 7, 8, 9, par les coutures du dessous de bras et des épaules; essayer le fermant comme le montre le dessin; la partie de droite croisant sur celle de gauche. On peut mettre au bord des devants une bande de toile de coton large de 4 ou 5 centimètres sur laquelle on replie l'étoffe qu'on retient par des points de chausson; dissimuler cette bande sous un large faux ourlet d'étoffe; parer la manche par une couture, faire écartant la manche de doublure et l'entier dans la manche d'étoffe. Garnir le bas de la manche avec le parment fig. 12, doublé de toile de soie, et bordé d'une étroite bande de fourrure ou de plumes coupées.

Faire le col de deux doubles d'étoffe appliqués l'un contre l'autre sans doublure intérieure rigide. Montrer le dessous du col, on le laisse soutenu dans le sens de la hauteur afin que le col tombe bien. La ceinture est faite d'une bande droit fil repliée en double; on essaye une dernière fois le manteau, la doublure étant mise; pour en régler l'arrondi. Faire l'ourlet sans premier rempli en posant sur le bord de l'étoffe un extra-fort, un étroit ruban, ou un petit biais de satin finement rabattu.

Robe nouvelle à tunique. (Mannequin 46).
(Voir le dessin, fig. 5, p. 417, n° 47.)

Tour de buste : 96 centimètres. — Tour de taille : 70 centimètres. — Tour de hanches : 102 centimètres.

Fig. 14. Devant. Fig. 15. Côté du devant. Fig. 16. Dos. Fig. 17. Col. Fig. 18. Manche. Fig. 19. Revers. Fig. 20. Le du devant. Fig. 21. Le du dos. Fig. 22. Devant de la tunique. Fig. 23. Dos de la tunique. Croquis sur mesures.

Tailler sans couture au milieu le dos fig. 16, les revers fig. 19, les deux lés de la jupe fig. 20 et 21, les deux lés de la tunique fig. 22 et 23, les lignes pointées des croquis doivent être placées sur le pli droit du tissu. Le col est composé de deux morceaux de toile de coton mince coupés en plein biais, chacun dans un biais différent, et réunis par une couture au milieu du dos. Recouvrir le col avec de l'étoffe taillée dans le même sens, mais plus grandement, étoffe qu'on replie sur le bord extérieur et qu'on retient par des points de chausson; c'est le dessous, le « doublure » du col.

Replier le devant fig. 14 sur le contour correspondant au côté du devant; bâtir ce rempli, et fixer le bord replié sur le côté du devant en tenant bien le fig. 14, verticalement au niveau de la poitrine. Assembler le corsage par les coutures du dessous de bras et des épaules. Le replier sur son bord inférieur; plus tard, lors de l'assemblage définitif de la tunique fig. 22 et 23 et du corsage, on soulignera celui-ci d'un liséré fait d'une ganse de coton enfermée dans un biais d'étoffe.

Préparer la jupe; assembler les deux lés fig. 20 et 21 par les coutures de côté, puis froncer la jupe et la monter, soit au bas d'une doublure, soit à un gros grain. Froncer le devant de la tunique et le fixer sous le devant du corsage; froncer le dos de la tunique fig. 23 et le fixer au dos et aux côtés du corsage. Faire un second essayage de la jupe, du corsage et de la tunique; celle-ci reste fendue, ses deux lés étant séparés; on peut les maintenir à la jupe par des points brides, surtout lorsqu'on supprime la ganse de fourrure qui les alourdit et les empêche de se déplacer.

Monter le col à l'encolure en le tendant bien, la toile de coton étant en dessus; on le recouvre d'un seul morceau d'étoffe coupé en plein biais; le col est orné d'une étroite bande de fourrure, ou d'une bande de plumes coupées imitant la fourrure (fig. 5) le mettre à notre Service des Achats). Les manches étant assemblées, on les orne d'un revers garni de fourrure; il est préférable de ne pas les doubler pour qu'elles restent plus souples. On pourrait faire une partie de la jupe en toile de soie, l'étoffe étant supprimée devant et derrière sous la tunique, tandis qu'on la laisserait sur les côtés, mais il est alors nécessaire d'assujettir parfaitement la tunique à la jupe pour qu'on n'aperçoive pas la toile de soie.

Robe nouvelle à panneaux. (Mannequin 42).
(Voir le dessin, fig. 5, p. 417, n° 47.)

Tour de taille : 62 centimètres. — Tour de buste : 88 centimètres. — Tour de hanches : 98 centimètres.

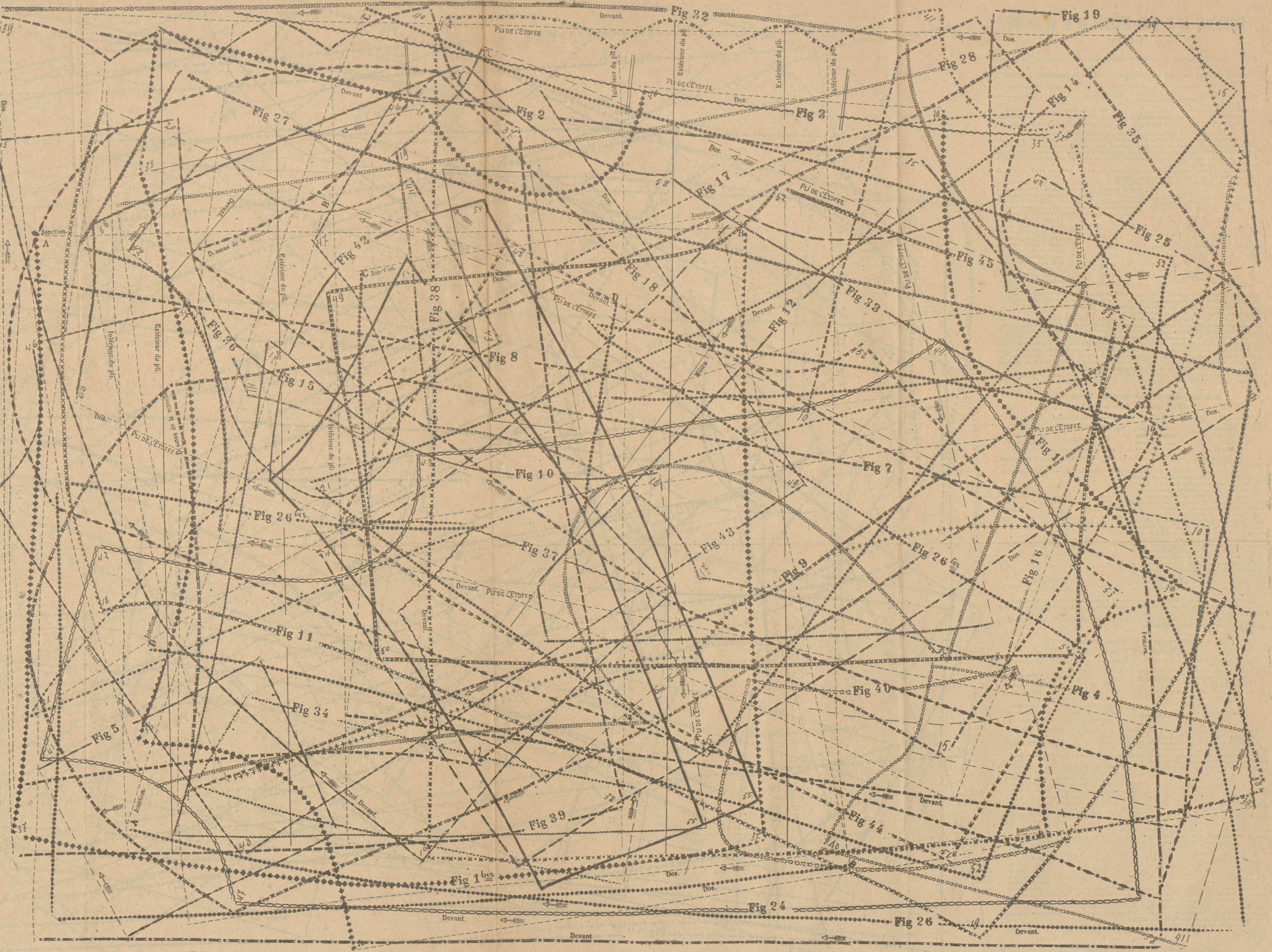
Fig. 24. Dev. (doublure). Fig. 25. Dos (doublure). Fig. 26. Côté du devant. Fig. 27. Côté du dos. Fig. 28. Panneau du dos (raccourci). Fig. 29. Le du devant. Fig. 30. Le du dos. Fig. 31. Tunique. Croquis sur mesures.

Relever les trois pièces qui composent le corsage, fig. 26 bis, 26 ter, et les juxtaposer en les collant. Relever le panneau du devant fig. 28 et le prolonger comme l'indique le croquis en collant une feuille de papier dans le bas. Voir les croquis 2 et 3.

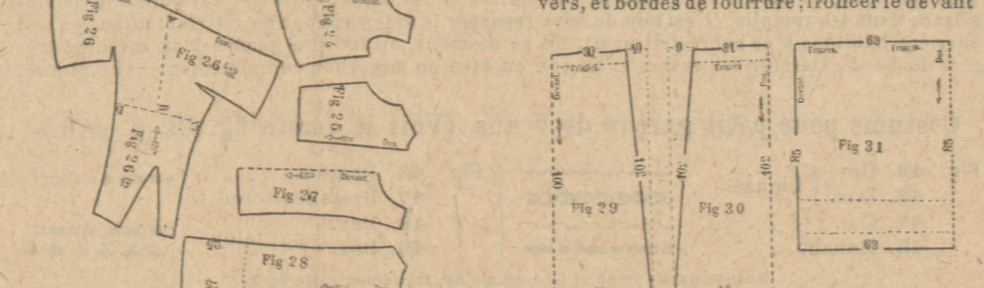
Tailler sans couture au milieu les panneaux du devant fig. 27, le panneau du dos fig. 28, les lés du devant et du dos de la jupe, la tunique si l'étoffe est d'une largeur suffisante (fig. 30); les lignes pointées sont placées sur le pli droit du tissu.

Lorsque l'étoffe a moins de 1 m. 30 de largeur, on fait la tunique en trois lés; celui du dos a 40 centimètres de largeur; les deux autres 30 centimètres, et les coutures qui les réunissent étant bien appliquées, sont dissimulées par les fronces.

Préparer la doublure du corsage qui ferme devant. Assembler chaque moitié du corsage fig. 26 en bâtissant 1° la couture du dessous de bras, 2° la couture de la manche, 3° la petite



partie de la manche montée à l'emmanchure. Passer la doublure sur la personne ou sur le mannequin; épingler chaque moitié du corsage.



Préparer la jupe qu'on monte au corsage de doublure, puis la tunique dont le bas est doublé à l'envers d'un large ruban semblable à celui du corsage et d'une bande de fourrure.

On peut faire la jupe en soie souple ou en velours, la tunique et le corsage, y compris les panneaux en crêpe George; pour supprimer la transparence du tissu, on emploie deux doubles d'étoffe partant du côté sensible, et souvent on choisit le premier double blanc, rose et l'un assorti le second à la nuance de la jupe.

Veston d'appartement pour homme de taille moyenne.
(Voir le dessin fig. 3, p. 410.)

Fig. 32. Devant. Fig. 33. Dos. Fig. 34. Col. Fig. 35. Manche. Croquis sur mesures.

Tailler le dos fig. 33 et le col fig. 34 sans couture au milieu; assembler le dos et les devants par les coutures du dessous de bras et des épaules; essayer.

La manche est une manche taillée qu'on exécute séparément en étoffe et en doublure; entrer la doublure dans la manche d'étoffe, et rabattre la doublure dans le bas en laissant un champ d'étoffe de 3 centimètres.

Doubler le col de toile taillée, puis de satinette fine. A l'envers du col, coudre des boutons à pression qui permettent de porter un petit col de piqué ou de toile dépassant le col d'étoffe.

Doubler entièrement le veston en supprimant la doublure et faire sur les bords extérieurs les ourlets sans premier rempli; on pose sur le bord de l'étoffe un étroit biais de satinette mince finement rebattu; border les coutures.

Les poches doivent être exécutées avant qu'on assemble définitivement les différentes pièces du veston. Si le veston était destiné à un homme âgé ou un peu fort, mieux vaudrait exécuter le patron avec une vieille étoffe pour le modifier avant de tailler le tissu neuf.

Costume pour enfant de trois ans. (Voir le dessin fig. 1, p. 410.)

Fig. 36. Emplacement du devant. Fig. 37. Emplacement du dos. Fig. 38. Dev. de la blouse. Fig. 39. Dos de la blouse. Fig. 40. Col. Fig. 41. Ceinture. Croquis sur mesures.

Fig. 42. Manche. Fig. 43. Corsage dessous. Fig. 44. Devant du pantalon. Fig. 45. Dos du pantalon. Croquis sur mesures.

Ce costume est composé d'une blouse, et d'une culotte qu'on fixe à un petit corsage de doublure; voir dans le n° 4 de 1917, page 30, le dessin d'une culotte et d'un corsage de même forme.

Tailler sans couture au milieu, le dos fig. 39, l'emplacement du dos fig. 37, la ceinture fig. 41, les lignes pointées des croquis étant placées sur le pli du tissu.

Préparer le corsage de doublure dont on assemble les deux moitiés (pareilles à la fig. 43) par la couture du milieu du devant et par celle des épaules; le fermer derrière.

Réunir le devant fig. 44 et le dos fig. 45 de chaque jambe du pantalon par une couture dans le haut de laquelle on laisse la fente; assembler la seconde couture de chaque jambe, puis réunir les deux jambes par la couture d'entre-jambes dans laquelle on ne laisse pas de fente devant; la fermeture du pantalon se faisant sur le côté. Monter au corsage le devant du pantalon; le dos sera fixé par des épingles au moment de l'essayage, et plus tard par des boutonsnières et des boutons. Essayer le pantalon et le corsage de doublure. Faire les plis ronds du devant et du dos; les lignes pointées fig. 38 et 39 indiquent le creux.

Le col est fait de deux doubles de piqué, appliqués l'un sur l'autre endroit contre endroit, réunis par une couture. On peut aussi faire la culotte comme celle de la fig. 2, p. 410, pour enfant de 3 ans, et la serrer sous des bretelles, soit par des boutons et des boutonsnières, soit par un gilet de doublure; dans ce cas, les poches sont faites d'après l'application du n° 46, p. 410.

